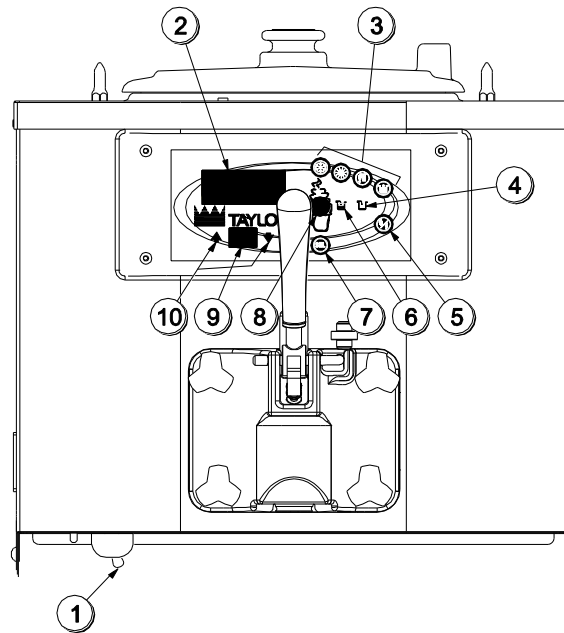


Indholdsfortegnelse

Symboldefinitioner.....	2
Indstilling af tappehastighed.....	4
Daglige lukkeprocedurer	5
Manuel rengøring hver 14. dag	6
Samling af frysecylinderen	9
Samling af mixpumpen.....	12
12 mest almindelige fejl.....	16

Revisionsdato : 22 sep 2009

Symbolbeskrivelse



VARE	BESKRIVELSE
1	HOVEDAFBRYDER
2	STORT DISPLAY
3	TASTATUR
4	MIX TOM INDIKATOR
5	STANDBY INDIKATOR
6	MIX LAV INDIKATOR
7	SEL KNAP
8	SERVICEMENUKNAP
9	LILLE DISPLAY
10	PILETASTER

Symboldefinitioner


På følgende oversigt identificeres symboldefinitionerne.

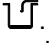

-  = SEL (Rød)
-  = PIL OP
-  = PIL NED
-  = AUTO (Blå ring med iskrystal indlagt)
-  = VARME CYKLUS (Rød ring med sol indlagt)
-  = VASK (Hvid ring med spand/vandhane indlagt)
-  = MIX LAV
-  = MIX TOM
-  = SERVICEMENUKNAPE
-  = MIXPUMPE (Gul ring med iskrystal indlagt)
-  = STANDBY (Blå ring med vaffel og dråber indlagt)


Hovedafbryder

Når afbryderen er tændt (1), kan betjeningspanelet betjenes.

Indikatorlamper

MIX LOW – mix beholdning lav. Når MIX LOW symbolet  lyser, bør beholderen fyldes op igen så hurtigt som muligt.

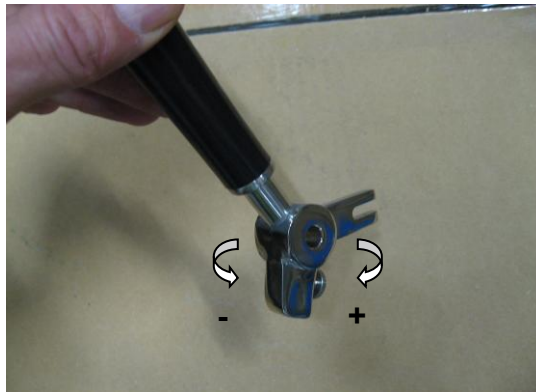
MIX OUT – Mix beholder tom . Lyser, når mix beholderen er tom og maskinen vil gå i STBY. Fyld mix i beholderen, og berør AUTO symbolet . Maskinen begynder automatisk driften.

VARMEFUNKTION – Når VARMECYKLUS symbolet  lyser, er fryseren i færd med at afvikle en varmecyklus.

LILLE DISPLAY – Hvis lille display har talt ned til "0", skal maskinen skilles ad og rengøres inden for 24 timer. Lille display viser antal dage til næste rengøring. (maskinen går i lås)

Indstilleligt tappehåndtag

Denne model er forsynet med et justerbart tappehåndtag til opnåelse af den bedste portionsregulering, hvilket giver et ensartet omkostningsbevidst produkt. Tappehåndtaget skal justeres til en tappehastighed på 100-110g produktvægt hvert 5. sekund. Hvis tappehastigheden skal ØGES, skal justeringsskruen drejes med URET. Hvis tappehastigheden er i orden, skal man intet fortage sig.



Daglig lukkeprocedure

Denne procedure skal udføres én gang dagligt!

Varmebehandlingscyklussen har til opgave at destruere bakterier ved at hæve temperaturen af mixet i frysecylinderen og beholderen til en bestemt temperatur i et bestemt tidsrum og derefter sætte temperaturen langt nok ned igen til at hæmme nedbrydningsprocessen.

VED LUKKETID (Lukketid)

Trin 1

Åben beholderens låg.

Trin 2

Fjern omrører fra mixbeholderen.



Trin 3

Tag omrører med hen til vasken til yderligere rengøring og desinficering.

Trin 4

Skyl omrører i koldt, rent vand.

Trin 5

Smør omrører med Taylor creme så indersiden bliver smurt. Montér omrører på drivaksel huset.

VIGTIGT! Hvis omrøreren ikke monteres korrekt, vil varmecyklusen ikke blive gennemført.

Trin 6

Sæt maskinen i STBY ved et let tryk på STBY symbolet.

Trin 7

Fyld mix i beholderen til passende niveau, midt på pumpecylinderen.

Trin 8

Sæt beholderens låg på igen.

MORGEN (åbningstid)

Trin 1

Klargør godkendt desinficerende opløsning. Rens stjernen, tappehanen og tappeventilens bund med børsten. Brug medfølgende plastflaske.



Trin 2

Sæt maskinen i AUTO.

Er manuel varmebehandlingcyklus valgt, startes den ved et let tryk på VARME symbolet * derefter et let tryk på PIL op til Ja og tryk let på SEL.



Trin 3

Rengør beholderens låg efter varmebehandling og monter det igen.

14.dages rengøring

Trin 1

Sæt en spand under tappehanen, åben tappeventilen. Tryk let på VASKE- og PUMPE symbolet.



Trin 2

Tøm frysecylinderen og mixbeholderen for produktet.

Trin 3

Når mixen stopper med at komme ud, tryk let på VASKE- og PUMPE symbolet for at annullere VASKE og PUMPE-tilstand. Luk tappeventilen.

Trin 4

Fjern låseclipsen, mixføderøret, pumpeclipsen og den komplette mixpumpe samt omrøreren



Trin 5

Hæld 7,5 liter lunkent vand med lidt opvaskemiddel i mixbeholderen. Tag den hvide børste, og skrub mixbeholderen, mixniveau følerne og omrørers drivaksel hus. Børst mixindgangs åbningen ren med den dobbelte børste.



Trin 6

Sæt en spand under tappehanen, åben tappeventilen, og tryk let på VASKE symbolet.



Trin 7

Tap alt rengøringsvand af. Luk tappeventilen og tryk let på VASKE-symbolet for at annullere VASKE-tilstand.

Trin 8

Gentag denne procedure (trin 5 til 7) ved hjælp af lukket vand med lidt opvaskemiddel, til det vand der kommer ud, er rent.

Skyl efter med koldt vand.

VIGTIGT !! Sluk maskinen på hovedafbryderen

Trin 10

Fjern håndskrueene, fryserdøren, røresneglen, knivbladene og drivakslen inkl. akselpakning fra frysecylinderen.

Trin 11

Nu starter nedtællingen fra 5 minutter i det store display.

Sker det ikke er 4 af følgende ting ikke opfyldt.

1. **Temperaturen i cylinderen/holderen er under 17 ° C**
2. **Maskinen tømt for væske**
3. **Dør ikke afmonteret**
4. **Hovedafbryder ikke på "0"**

Trin 12

Fjern drivakselpakningen fra drivakslen.



Trin 13

Fra pumpecylinderen fjernes låse tappen. Adskil de 2 hvide stempler. Fjern O-ringe og gummibåndene fra begge hvide stempler.

Trin 14

Fjern fryserdørens pakning, plastfrontleje, tappehåndtag og tappeventil. Fjern alle O-ringe fra tappeventilen.

Trin 15

Fjern pumpedrivakslen fra drivnavet i mixbeholderens bagvæg.

Brug om nødvendigt pumpeværktøjet.



Trin 16

Fjern frontdrypbakken og stænkpladen.



Trin 17

Fjern alle drypbakkerne.



Bemærk! Hvis drypbakkerne er overfyldt med mix, er det tegn på, at drivakselpakningen eller O-ringene skal skiftes ud eller smøres korrekt.

Trin 18

Alle adskilte dele vaskes med børste i opvaskemiddel opløsningen, og se efter, om alle smøremiddelrester og al mixfilm er fjernet. Børst alle overflader og huller, især hullerne i pumpekomponenterne og de små tappeventilhuller i fryserens dør.

Skyl alle dele rene i varmt vand.

Anbring delene på en ren, tør overflade, så de kan lufttørre natten over.

Trin 19

Ved hjælp af børste rengøres frysecylinderen med opvaskemiddel opløsning. Husk at rengør lejeskåle i bagenden af frysecylinderen.



Trin 20

Tag den sorte børste, rengør lejet for pumpeakselen.



Samling af frysecylinderen

Bemærk! Til smøring af pakninger må der KUN bruges Taylor creme som er et godkendt smøremiddel til brug i fødevarerindustrien

Trin 1

Inden røresneglens drivaksel monteres, skal der smøres et jævnt lag smøremiddel på selve drivakslen.

SMØR IKKE sekskant enden.



VIGTIGT! For at forhindre mix i at løbe ud af frysecylinderens bagende, skal midten af pakningen være konveks eller stikke ud fra pakningen. Hvis pakningens midtersektion er hulsleben eller når ind til pakningens midte, skal pakningen vendes om, så indersiden vender udad.

Trin 2

Smør pakningen rigeligt indvendigt samt den flade ende af pakningen, der kommer i berøring med det bageste leje.



Trin 3

Sæt drivakslens pakning på ved at presse den ned over den smalle ende af akslen, og skub den på plads i rillen i akslen.



Trin 4

Stik drivakselen ind gennem frysecylinderen og monter i drivakselens leje, og lås sekskant enden sammen med drevkoblingen.



Trin 5

Inden rør sneglen monteres, kontrolleres knivbladene for revner eller tegn på slid. Hvis der er revner, skal bladene udskiftes. **Note!** Knivbladene bør udskiftes hvert kvartal. Hvis bladene er i orden, Anbring knivbladet over det midterste hold tap på rør sneglen. Hullet på skraberbladet skal passe nøjagtigt på tapperne, så de ikke anretter skader.



Trin 6

Mens du holder på det bagerste knivblad på rørsneglen, skydes sneglen halvvejs ind i fryseren. Monter derefter det forreste knivblad på det midterste hold tap.



Trin 7

Sæt de 2 hestesko på. Skub nu sneglen resten af vejen ind i frysecylinderen. Sørg for, at sneglen sidder i den rigtige position over drivakslen ved at dreje sneglen, indtil den sidder på plads. Når sneglen sidder, som den skal, stikker den ikke ud over forenden af frysecylinderen.



Trin 8

Sæt O-ringe ind i rillerne på tappeventilen og smør dem godt.



Trin 9

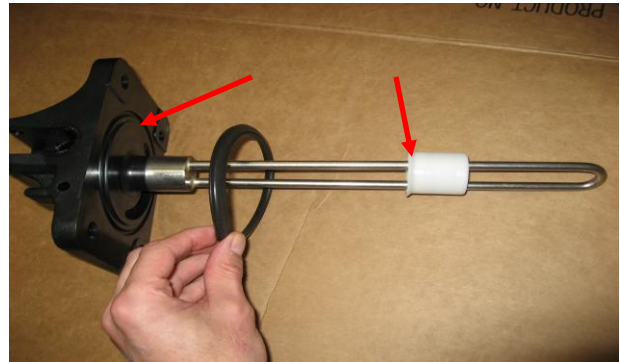
Monter tappeventilen ovenfra så tappeventilens slidse peger fremad.



Trin 10

Sæt tappe dørens pakning ind i rillen på bagsiden af tappe døren. Skub frontlejet på tappe døren over tappen, så flangen hviler mod døren.

Smør IKKE pakningen eller plastlejet.



Trin 11

Monter tappe døren på frysecylinderen. Skru håndskruerne på med de længste øverst, når døren sidder som den skal. Stram skruerne jævnt diagonalt for at sikre, at døren sidder ordentlig fast.



Trin 12

Skub gafflen på tappehåndtaget ind i tappeventilslidse.



Trin 13

Lås tappehåndtaget med låsetappen.



Trin 14

Monter alle drypbakker i de korrekte huller.



Trin 15

Monter frontdrypbakken og stænkpladen under tappehanen.



Samling af mixpumpe

Bemærk! Til smøring af pakninger må der KUN bruges Taylor creme som er et godkendt smøremiddel til brug i fødevarerindustrien

Trin 1

Kontroller pumpens gummidele. O-ringe og pakninger skal være 100% i orden, for at pumpen og hele maskinen kan fungere korrekt. O-ringene og pakningerne kan ikke tjene deres formål, hvis materialet har revnet, ridser eller skrammer.

Hvis defekte dele skift omgående og smid de gamle væk

Bemærk! Pakninger og O-ringe bør skiftes hver 3. måned.

Købes som et helt sæt.

Trin 2

Yderstempet samles. Sæt O-ring på stemplet. Smør et tyndt lag Taylor creme på kanten indvendigt på yderstempet. Ca. mængde en ½ ært

SMØR IKKE O-ringen.



Trin 3

På Inderstempet monteres O-ring ind i rillen af stemplet. Check at gummibånd er vendt korrekt, Hvis pakningens midtersektion er hulsleben på midten skal gummibåndet vendes om, så indersiden vender udad. Monter gummibåndede.

SMØR IKKE O-ringe og gummibånd.



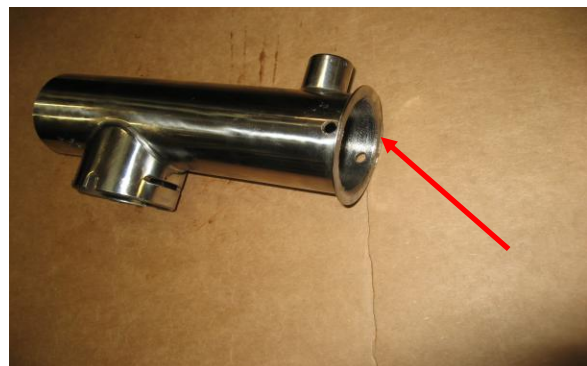
Trin 5

Yder og inderstempet samles.



Trin 5

Smør et tyndt lag Taylor creme på indersiden af pumpecylinderen i låse tappens ende. Ca. mængde en 1 ært



Trin 6

Stik stemplet ind i den ende af pumpecylinderen, hvor låse tappens hul er placeret.



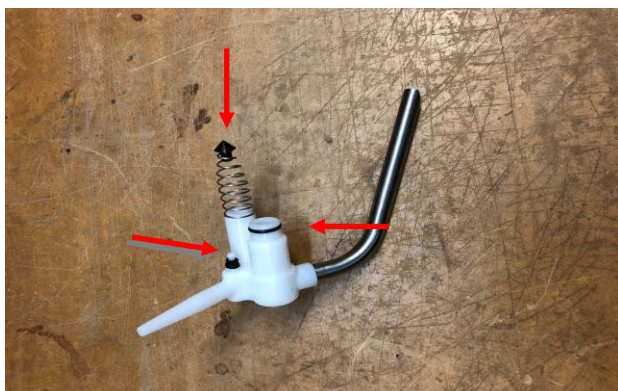
Trin 9

Lås pumpedelene på plads ved at skubbe låsepinden gennem hullerne i den ene ende af pumpecylinderen. Låse tappens hoved skal være placeret på toppen af pumpen, når den er monteret.



Trin 7

Sæt fjeder, kegle og O-ringe på. Let smøring af de 2 pakninger, men keglen for enden af fjeder må IKKE smøres.



Trin 10

Monter 2 O-ring i hver ende af S-røret og smør grundigt med Taylor creme.



Trin 8

Monter sugeventil ind i inderstemplet.



Trin 13

Monter O-ring på pumpe drivakslen. Smør O-ringene og akslen stangen omhyggeligt.

SMØR IKKE sekskantenden af akslen.



Trin 14

Monter pumpe drivakslen i drivnavet ved mixbeholderens bagvæg. Pumpen kan nemmere monteres, hvis drivakslens tap placeres i kl. 9 position



Trin 15

Monter pumpeenheten på pumpe drivakselen. Når pumpen skal anbringes på drivakselen, skal hullet i stemplet rettes ind, så det flugter med tappen på drivakslen. Lås pumpen på plads ved at presse hesteskoen nedover kraven af pumpen, og forvis dig om, at hesteskoen passer ind i kravens riller.



Trin 16

Monter S-røret på pumpenog ikke i indgangen til frysecylinderen, lås den med låsepinden. Hvis denne anvisning ikke følges, kan der sprøjte desinfektions middel på brugeren.



Trin 17

Hæld 7,5 liter desinficerende opløsning ned i beholderen og over pumpen og lad opløsningen strømme ned i frysecylinderen.



Bemærk! Du har netop desinficeret beholderen og delene, derfor skal du huske at vaske og desinficere hænderne, inden proceduren fortsættes.

Trin 18

Sæt hovedafbryderen på "1" tændt.

Trin 19

Tryk let på VASKE og PUMPE symbolet. Derved omrøres opløsningen i pumpen og frysecylinderen. Huske at rengøre mixniveaufølerne i bunden af beholderen, beholderens sider.

Trin 20

Sæt en spand under tappehanen, åbn tappehane ved at hive i tappehåndtaget. Tap derefter hele den desinficerende opløsning af.

Skyld efter med koldt vand såfremt der efterlades skum.

Trin 21

Tryk let på VASKE- og PUMPE symbolet for at annullere VASKE- og PUMPE tilstand og luk tappehanen.



Trin 22

Smør omrører inderside med Taylor creme. Ca. mængde ¼ ært. Monter omrører på drivaksel huset



Bemærk! Hvis omrøreren stopper med at dreje under normal drift, skal omrøreren og hænderne desinficeres inden den monteres igen. Smør omrøreren og sæt den tilbage på drivaksel huset.

Trin 23

Fjern låsepinden fra pumpen. Fjern S-røret.



Trin 24

Sæt en tom spand under tappehanen. Åben tappehanen.

Hæld 4-5 liter FRISK mix ned i mixbeholderen, og lad det løbe ned i frysecylinderen.

Trin 25

Luk tappehanen når der kommer en jævn strøm af mix ud af tappehanen.

Trin 26

Når mixet ikke længere bobler fra bunden af beholderen. Monteres S-røret studs ned i beholderens hul



Trin 27

Stik S-røret ind i mixpumpens. Lås med låse tappet.



Trin 28

Tryk let på PUMPE symbolet og afvent at pumpen udlufter. tager ca. 2 minutter den "prutter" når den har udluftet.

Tryk let på PUMPE symbolet for at annullerer.

Trin 29

Tryk let på AUTO symbolet. Når maskinen stopper er den klar til at producere soft-ice.

Trin 30

Fyld beholderen med frisk mix, så det står midt på pumpecylinderen og sæt mixbeholderens låg på plads

12 mest almindelige fejl.

1. Tappehastighed for hurtig. Indstil håndtaget til max. 100 gram på 5 sekunder
2. Man glemmer at fylde mix på om aftenen. Mix skal stå i en højde, så den rører pumperøret.
3. Forkert smøring omkring bagaksel, tappedør og tappestempel.
4. Forkert rengøring af pumpen.
5. Forkert smøring af pumpen.
6. Forkert samling af Pumpe – husk de rigtige o-ringe de rigtige steder.
7. Forkert opstart – følg brugsanvisningen nøje.
8. Omrører i mix beholderen er ikke dagligt rensset og smurt.
9. Daglig rengøring af tappedør – stjerne aftages og desinficeres.
10. Knæk på vand og afløbsslanger (ved vandkølet maskiner).
11. Manglende rengøring af blåt luftfilter (ved luftkølet maskiner).
12. Maskinens dele må **ikke** komme i opvaskemaskine.